



**CPA**

– Comissão Própria de Avaliação –

---

**RELATÓRIO DE  
AUTOAVALIAÇÃO INSTITUCIONAL**

Tapejara

2013 - 2

## SUMÁRIO

<b>1. DADOS DA INSTITUIÇÃO .....</b>	<b>3</b>
<b>1.1 Composição da Comissão Própria de Autoavaliação– CPA.....</b>	<b>3</b>
<b>2. AVALIAÇÃO INSTITUCIONAL .....</b>	<b>5</b>
<b>2.1 Apresentação .....</b>	<b>5</b>
<b>2.2 Justificativa .....</b>	<b>5</b>
<b>2.3 Objetivos .....</b>	<b>7</b>
<b>2.4 Metodologia .....</b>	<b>8</b>
<b>3. APRESENTAÇÃO DOS RESULTADOS .....</b>	<b>9</b>
<b>3.1 Resultados da Avaliação pelos Discentes .....</b>	<b>9</b>
<b>3.2 Resultados da Avaliação pelos Docentes .....</b>	<b>24</b>
<b>3.3 Resultados da Avaliação pelo Corpo Técnico-administrativo .....</b>	<b>37</b>
<b>3.4 Resultados da Avaliação pela Sociedade Civil.....</b>	<b>41</b>
<b>4. SUGESTÕES PARA MELHORIAS .....</b>	<b>44</b>
<b>4.1 Dimensão 1 – A Missão e o PDI .....</b>	<b>44</b>
<b>4.2 Dimensão 2 – Política para o Ensino, Pesquisa, Pós-Graduação e Extensão.....</b>	<b>45</b>
<b>4.3 Dimensão 3 – Responsabilidade Social.....</b>	<b>45</b>
<b>4.4 Dimensão 4 – Comunicação com a Sociedade.....</b>	<b>45</b>
<b>4.5 Dimensão 5 – Políticas de Pessoal .....</b>	<b>46</b>
<b>4.6 Dimensão 6 – Organização e Gestão da Instituição.....</b>	<b>46</b>
<b>4.7 Dimensão 7 – Infraestrutura Física .....</b>	<b>46</b>
<b>4.8 Dimensão 8 – Planejamento e Avaliação.....</b>	<b>47</b>
<b>4.9 Dimensão 9 – Políticas de Atendimento ao Estudante.....</b>	<b>47</b>
<b>4.10 Dimensão 10 – Sustentabilidade Financeira .....</b>	<b>48</b>
<b>5 . CONSIDERAÇÕES FINAIS .....</b>	<b>48</b>



## **1. DADOS DA INSTITUIÇÃO**

MANTENEDORA: Legião da Cruz de Erechim

NOME: Faculdade Anglicana de Tapejara - FAT

INSTITUIÇÃO DE ENSINO SUPERIOR PRIVADO-FILANTRÓPICO

ENDEREÇO: Rua Júlio de Castilhos, 1124 – Centro – CEP. 99950-000 – Erechim/RS

FONE: (54) 3344-1153

### **1.1 Composição da Comissão Própria de Autoavaliação– CPA**

#### **Membros**

##### **André Scuro - Coordenador da CPA**

Representante do corpo docente

Gilberto Pereira – Representante do corpo docente

Cassiano Tiago Lumi - Representante do corpo docente

Raquel Scariot Quissini – Representante do corpo técnico administrativo

Diana Rigon – Representante do corpo técnico administrativo

Aline Andreolla – Representante do corpo discente

Luís Henrique Dias – Representante do corpo discente

Laurimar Coronetti – Representante da sociedade civil

Henrique Sebben– Representante da sociedade civil



## AUTOAVALIAÇÃO INSTITUCIONAL

Documento elaborado pela CPA da FAT atendendo às exigências do Sistema Nacional de Avaliação da Educação Superior- SINAES, instituído pela Lei Nº. 10861, de 14 de abril de 2004.

COMISSÃO PRÓPRIA DE AVALIAÇÃO – CPA

FAT - Faculdade Anglicana de Tapejara

**Período de mandato da CPA:** 02/2013 - atual

**Ato de designação da CPA:** Portarias número 02 e 03, de 16/05/2013

A CPA da FAT, instituída regimentalmente em 16 de agosto de 2006, apresenta por meio deste relatório uma descrição e ao mesmo tempo uma reflexão sobre o Processo de Avaliação Interna que acontece na instituição no segundo semestre de 2012.

Os membros da CPA-FAT representaram segmentos da comunidade acadêmica e da sociedade civil, contemplados na Lei 10.861, de 14 de abril de 2004.

Objetivando o cumprimento de novas demandas, o grupo foi ampliado, de acordo com a disponibilidade sistemática dos membros bem como suas especialidades.



## **2. AVALIAÇÃO INSTITUCIONAL**

### **2.1 Apresentação**

O relatório final de atividades de autoavaliação da FAT, se constitui num referencial para todos os envolvidos com o processo de implementação e consolidação da avaliação institucional e comprometida com a melhoria permanente da qualidade da educação superior.

Os estudos realizados durante as atividades desenvolvidas nas etapas propostas pela Comissão Nacional de Avaliação da Educação Superior – CONAES – são um referencial para CPA, pois oferece subsídios, faz recomendações, propõe critérios e estratégias para a reformulação do processo e políticas de Avaliação da Educação Superior.

A etapa da consolidação refere-se à elaboração, divulgação e análise do Relatório Final. Prevê também, a realização do balanço crítico do processo avaliativo e de seus resultados em termos da melhoria da qualidade da IES.

A instalação de uma política, de um programa e de uma comissão de avaliação foi um desafio principalmente diante da visão do conceito de avaliação e sua prática existente na cultura brasileira.

Este Relatório Final será submetido à apreciação da Comissão Nacional de Avaliação de Educação Superior – CONAES – dentro do prazo estabelecido no Ofício Circular Nº 026/2005/MEC/CONAES de 21/07/2005.

### **2.2 Justificativa**

A FAT é uma instituição que tem como missão “formar profissionais capacitados e conscientes de sua responsabilidade social, através de um processo acadêmico que desenvolva atitudes e valores orientados para a cidadania, bem como habilidades e competências que definam uma real integração com o mercado, visando contribuir com o desenvolvimento humano e

social”. Tem como valores “a responsabilidade cristã, o compromisso ético com a integridade, o respeito às liberdades individuais e o testemunho fraterno centrado nas relações humanas”. Visando cumprir sua missão, a FAT busca formar profissionais com visão sistêmica, multidisciplinar, teórica e prática, visando o desenvolvimento de ações eficazes em organizações. Visa, também, formar cidadãos integrados ao desenvolvimento de sua comunidade local e regional e que contribuam para o crescimento cultural, social, ambiental e econômico.

Em seu PDI, a FAT consolida seus princípios de educação, valorização, respeito e integração com a sociedade e a comunidade acadêmica, buscando o reconhecimento e a formação de profissionais e promovendo a melhoria da qualidade de vida.

A FAT, preocupada e comprometida com a qualidade da educação a ser oferecida, já vem desenvolvendo um sistema de avaliação institucional desde 2006, englobando estrutura, docentes, discentes, pessoal técnico-administrativo, tecnologias e serviços, o qual foi aperfeiçoado e adaptado aos novos critérios previstos no SINAES. A FAT entende que a avaliação é um processo de conhecimento e autoavaliação crítica das dimensões do ensino, pesquisa, extensão e gestão, que objetiva a melhoria contínua de todos os seus processos. Para a instituição, o sistema de avaliação institucional visa a atender às exigências do ensino superior contemporâneo de: a) aplicar um processo contínuo de aperfeiçoamento do desempenho; b) dispor de uma ferramenta para o planejamento da gestão universitária; c) ter um processo sistemático de prestação de contas à sociedade.

O sistema de avaliação permite à FAT a obtenção de dados concretos que revelem suas potencialidades e limites, bem como mecanismos capazes de indicar as diretrizes e ações estratégicas que possam conduzir a um modelo de gestão planejado e comprometido com a modernidade da educação superior. Ainda, tal avaliação contribui, sobremaneira, para que a FAT aperfeiçoe sua estrutura didático-político-pedagógico, reflita sobre o seu papel na comunidade regional como disseminadora e promotora do conhecimento e da formação do

cidadão/profissional, e comprometa-se ainda mais com o desenvolvimento regional sustentável.

Focados no conjunto de objetivos propostos pela IES e à necessidade de programar solidamente as atividades de ensino, pesquisa, extensão e gestão, e, considerando ainda, o aprimoramento de suas ações, no sentido de ocupar o espaço que lhe cabe de fato, no contexto social, econômico e político, propôs-se a desencadear o processo de autoavaliação, fundamentado nos seguintes pontos:

- A necessidade de fomentar, na comunidade acadêmica, a cultura da avaliação, enquanto processo natural e intrínseco para o desempenho de toda atividade humana;
- Verificar se os cursos, bem como o ensino, a pesquisa e a extensão estão coerentes com a Missão e as políticas Institucionais propostas;
- Avaliar se as ações desenvolvidas pela Instituição cumprem seu papel de colaborar e promover o desenvolvimento regional.

Sendo a educação um bem público que deve ser oferecido à sociedade de forma aberta e transparente, a autoavaliação representou, por certo, uma ocasião ímpar para a identificação do nível de qualidade de atuação da Instituição como formadora de recursos humanos e colabora como já nos referimos, com o desenvolvimento da Região.

## **2.3 Objetivos**

### **Objetivo Geral**

Avaliar o desempenho da Instituição, com vistas a subsidiar o processo decisório das políticas da Instituição, para atender às expectativas da comunidade acadêmica e de todo contexto social no qual está inserida no ano letivo de 2013.

### **Objetivos Específicos**

- a) Sensibilizar e conscientizar a comunidade acadêmica da necessidade e importância de se estabelecer um processo permanente de autoavaliação.
- b) Consultar as comunidades interna e externa acerca dos serviços ofertados pela Instituição.
- c) Promover, a partir do diagnóstico, um processo de reflexão permeando todos os segmentos da Instituição visando a sua análise global.
- d) Estabelecer prioridades institucionais decorrentes da avaliação que possibilitem o atendimento do objetivo geral e retomado do processo de avaliação contínua.

## **2.4 Metodologia**

A avaliação foi realizada através de investigação exploratória. Baseados nas informações levantadas através de questionário aplicado aos agentes avaliadores divididos em 4 (quatro) segmentos: Docente, Discente, Técnico-Administrativo e Sociedade Civil, buscando uma avaliação do grau de satisfação e motivação em cada segmento.

### **Instrumento de Pesquisa**

O instrumento utilizado para a coleta dos dados foi um questionário (composto por questões que objetivaram medir o grau de atendimento das dez dimensões sugeridas pelo SINAES), aplicado diretamente aos agentes avaliadores de forma informatizada.

Como a pesquisa teve como finalidade avaliar o grau de motivação e satisfação, o questionário apresentou cinco alternativas de respostas para cada questão formulada, o que permitiu uma posterior análise quantitativa.

Para as questões formuladas foram apresentadas alternativas de respostas que correspondiam a uma escala alfabética, onde o avaliador optou por apenas uma delas, podendo fazer comentários e sugestões referentes ao



assunto abordado na questão, em campo específico disponibilizado no formulário online.

As alternativas de respostas foram:

A – Insuficiente

B - Regular

C - Bom

D–Muito Bom

E - Ótimo

Com essas alternativas, analisaram-se os resultados e buscou-se identificar as potencialidades e insuficiências; além de possíveis soluções para as deficiências apresentadas

### **3. APRESENTAÇÃO DOS RESULTADOS**

A avaliação institucional realizada no período letivo de 2013 engloba o corpo discente dos cursos de Bacharelado em Administração e Bacharelado em Ciências Contábeis; o corpo docente; técnico-administrativo e representantes da sociedade civil, revelando dados pertinentes às 10 dimensões do SINAES. Os dados aqui apresentados demonstram a opinião da comunidade acadêmica e servem de embasamento para ações de melhoria.

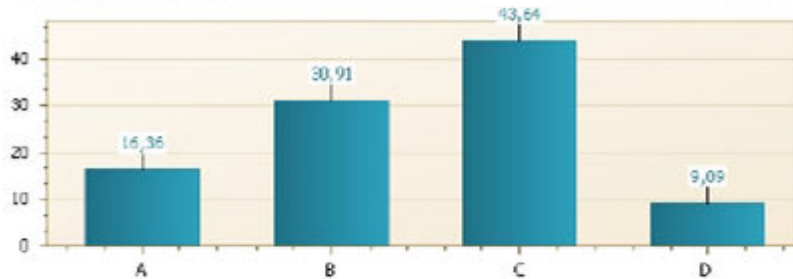
#### **3.1 Resultados da Avaliação pelos Discentes**

Referem-se às respostas do questionário elaborado para o corpo discente, que consta no projeto de autoavaliação institucional. Salienta-se que um total de 78 alunos, no universo de 102 acadêmicos que cursam uma das 02 opções de ensino superior oferecidas pela FAT no semestre 2013-2, responderam ao questionário. Portanto, aproximadamente 70% participaram

deste processo avaliativo. Os resultados estão apresentados em forma de gráficos e/ou tabelas, seguidos da análise dos dados. As sugestões de melhorias serão apresentadas no capítulo 04 e organizadas por dimensão.

1) A FAT – Faculdade Anglicana de Tapejara tem uma missão. Sobre a missão da FAT você pode dizer que:

Cód.	Descrição	%
A	Não sabia que a FAT tem missão.	16,36
B	Sabe que a FAT tem missão, mas não sabe qual é.	30,91
C	Já leu ou ouviu a missão da FAT em algum momento, mas não lembra.	43,64
D	Conhece a missão da FAT.	9,09

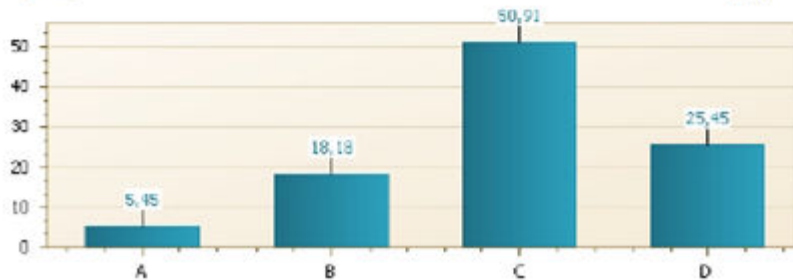


Sugestões e comentários:

1 NÃO TENHO CONHECIMENTO SOBRE ISTO

2) Quantos pontos você dá para a divulgação da FAT através dos meios de comunicação (site, rádios, jornais, televisão, redes sociais)?

Cód.	Descrição	%
A	1	5,45
B	2	18,18
C	3	50,91
D	4	25,45

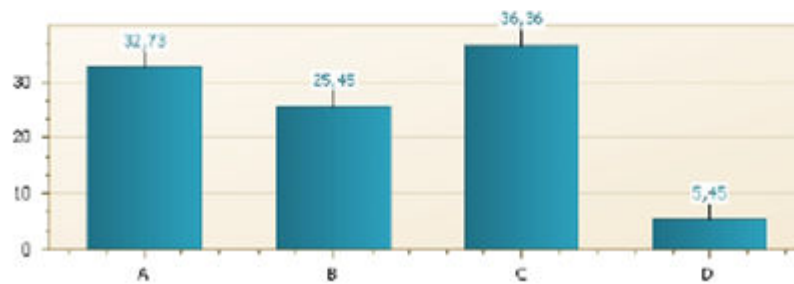


3) Quantos pontos você dá para a segurança da FAT?

Cód.	Descrição	%
A	1	32,73
B	2	25,45
C	3	36,36
D	4	5,45

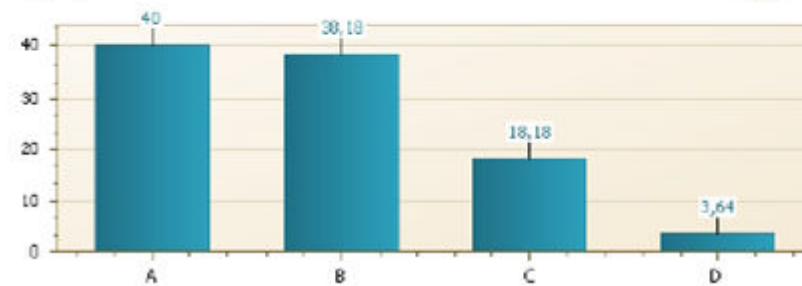
Página 1 de 14

31/03/2015 19:19



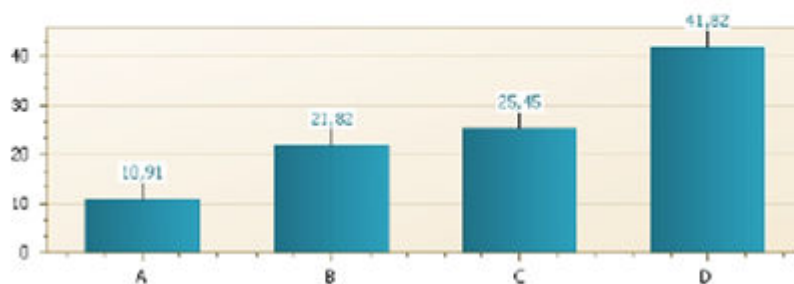
4) Quantos pontos você dá para o trabalho desenvolvido pelo NAP (Núcleo de Apoio Psicopedagógico)?

Cód.	Descrição	%
A	1	40,00
B	2	38,18
C	3	18,18
D	4	3,64



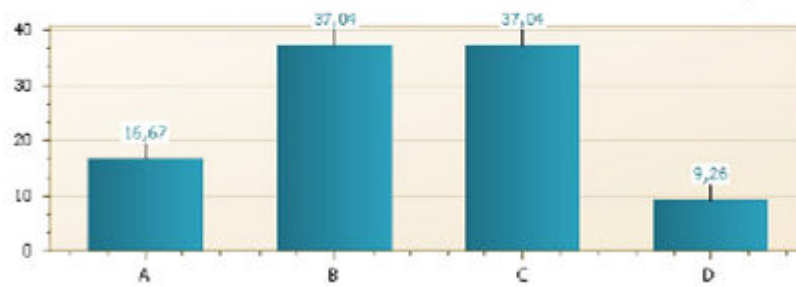
5) Quantos pontos você dá para a oferta de bolsa de estudos a alunos carentes, PROUNI, FIES e financiamento de estudos pela FAT?

Cód.	Descrição	%
A	1	10,91
B	2	21,82
C	3	25,45
D	4	41,82



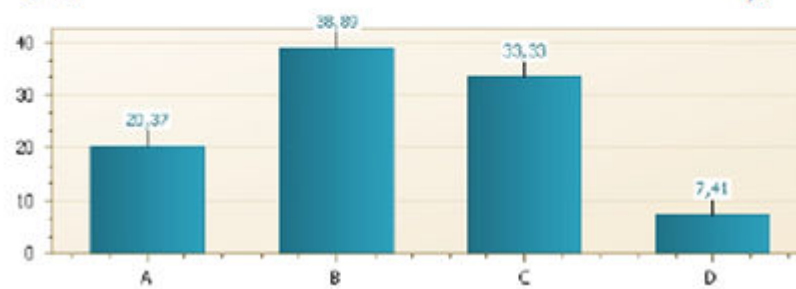
6) Quantos pontos você dá para o atendimento da coordenação do seu curso?

Cód.	Descrição	%
A	1	16,67
B	2	37,04
C	3	37,04
D	4	9,26



7) Quantos pontos você dá para as informações e orientações que você recebe da coordenação do seu curso?

Cód.	Descrição	%
A	1	20,37
B	2	38,89
C	3	33,33
D	4	7,41

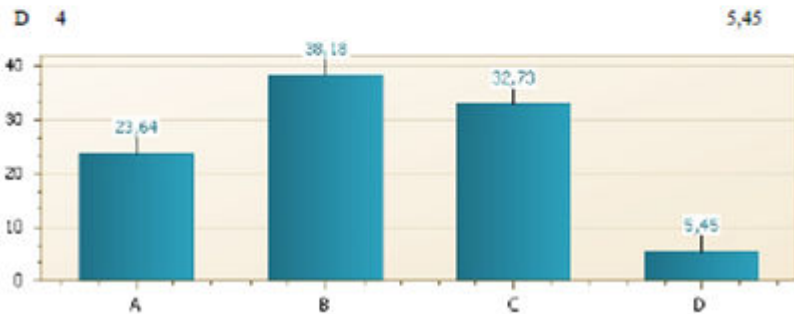


8) Quantos pontos você dá para a agilidade do atendimento, informações, orientações e retornos solicitados ao coordenador do seu curso?

Cód.	Descrição	%
A	1	23,64
B	2	38,18
C	3	32,73

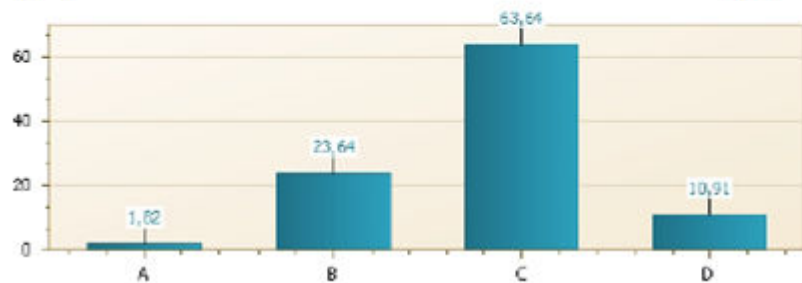
Página 3 de 14

31/03/2015 19:19



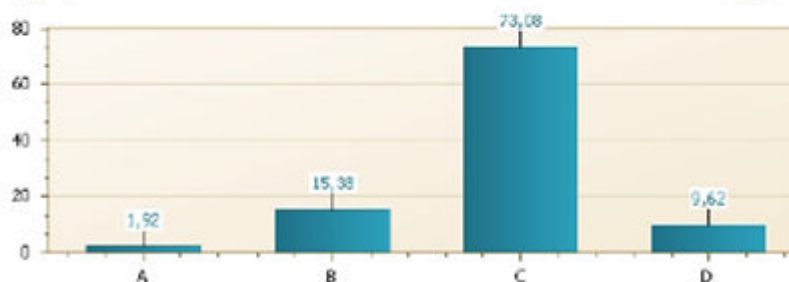
9) Quantos pontos você dá para o seu curso até o momento?

Cód.	Descrição	%
A	1	1,82
B	2	23,64
C	3	63,64
D	4	10,91



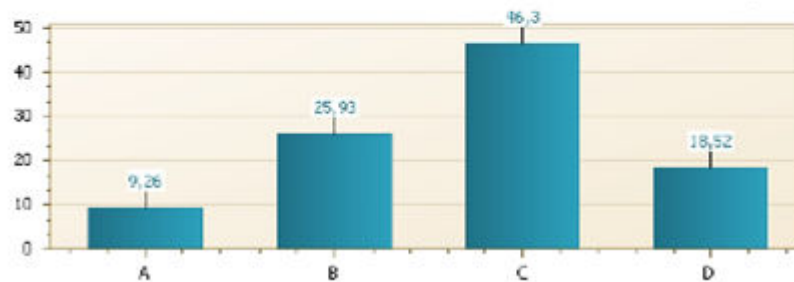
10) Quantos pontos você dá para o nível de conhecimento apreendido por você durante o curso até o momento?

Cód.	Descrição	%
A	1	1,92
B	2	15,38
C	3	73,08
D	4	9,62



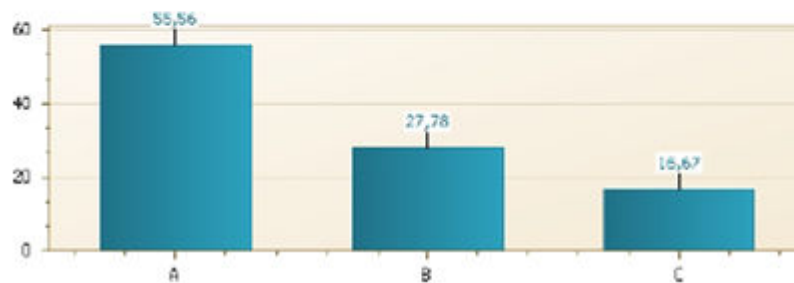
11) Quantos pontos você dá para as atividades (palestras, visitas técnicas, viagens de estado, participação em eventos) desenvolvidas no curso?

Cód.	Descrição	%
A	1	9,26
B	2	25,93
C	3	46,30
D	4	18,52



12) FAT – Faculdade Anglicana de Tapejara tem um PDI – Plano de Desenvolvimento Institucional. O PDI – consiste num documento em que se definem a missão da instituição de ensino superior e as estratégias para atingir suas metas e objetivos. Sobre o PDI da FAT você pode dizer que: 1

Cód.	Descrição	%
A	Não sabia que a FAT tem um PDI.	55,56
B	Sabe que a FAT tem PDI, mas não sabe qual o conteúdo do documento	27,78
C	Já leu ou ouviu falar sobre o PDI da FAT em algum momento, mas não lembra.	16,67

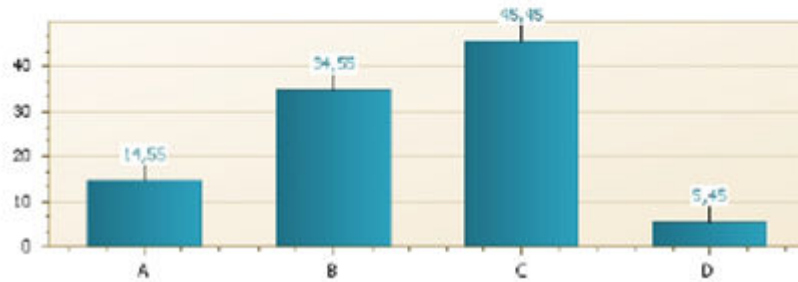


13) Quantos pontos você dá para aos recursos didático-pedagógicos (quadros, equipamentos de som e imagem) disponibilizados pela FAT?

Cód.	Descrição	%
A	1	14,55
B	2	34,55
C	3	45,45
D	4	5,45

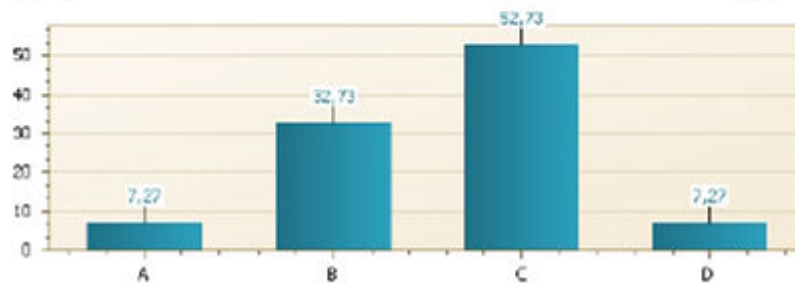
Página 5 de 14

31/03/2015 19:19



14) Quantos pontos você dá para a qualidade das aulas desse semestre?

Cód.	Descrição	%
A	1	7,27
B	2	32,73
C	3	52,73
D	4	7,27

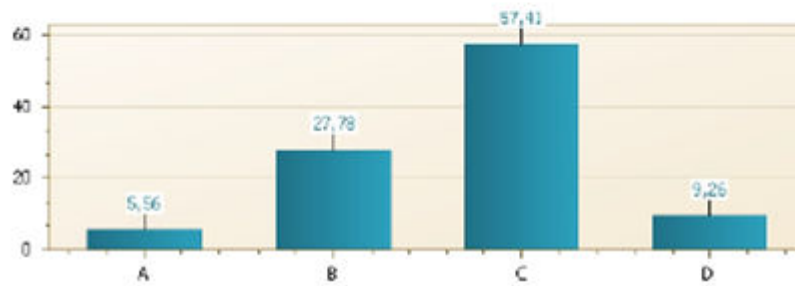


15) Quantos pontos você dá para o corpo docente desse semestre?

Cód.	Descrição	%
A	1	5,56
B	2	27,78
C	3	57,41
D	4	9,26

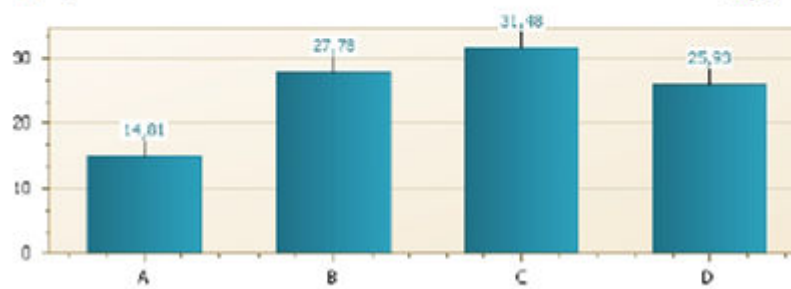
Página 6 de 14

31/03/2015 19:19



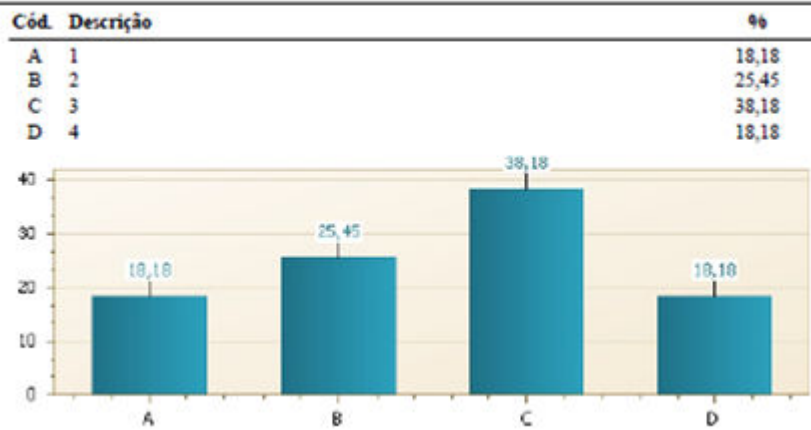
16) Quantos pontos você dá para o atendimento da recepção da FAT?

Cód.	Descrição	%
A	1	14,81
B	2	27,78
C	3	31,48
D	4	25,93

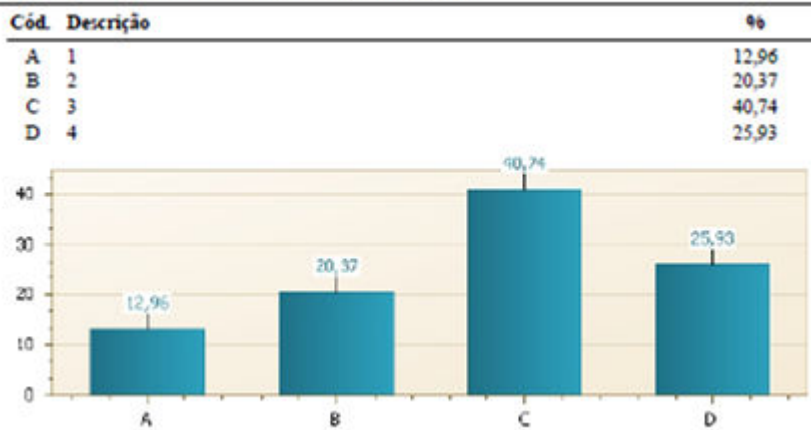




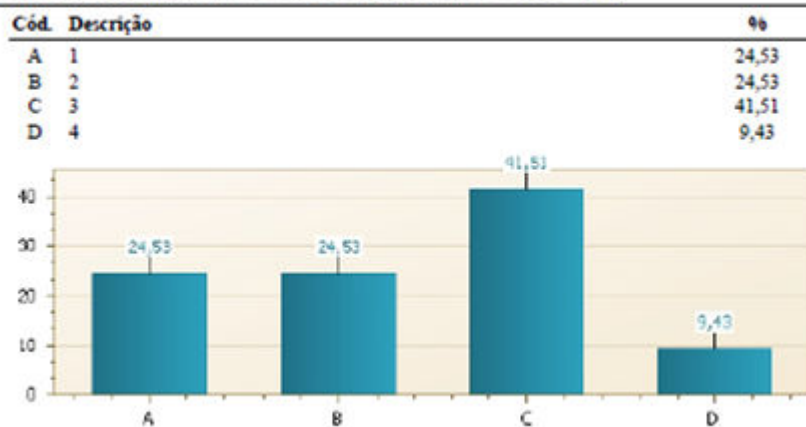
17) Quantos pontos você dá para o atendimento da secretaria da FAT?



18) Quantos pontos você dá para o atendimento da biblioteca da FAT?

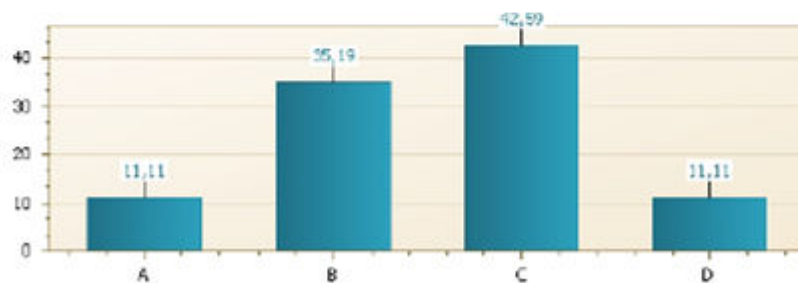


19) Quantos pontos você dá para o atendimento do setor de cobrança/financeiro da FAT?



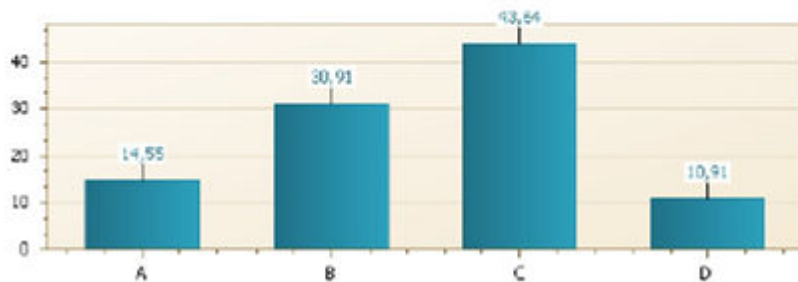
20) Quantos pontos você dá para as informações e orientações que você recebe do corpo técnico-administrativo (recepção, secretaria, biblioteca) da FAT?

Cód.	Descrição	%
A	1	11,11
B	2	35,19
C	3	42,59
D	4	11,11



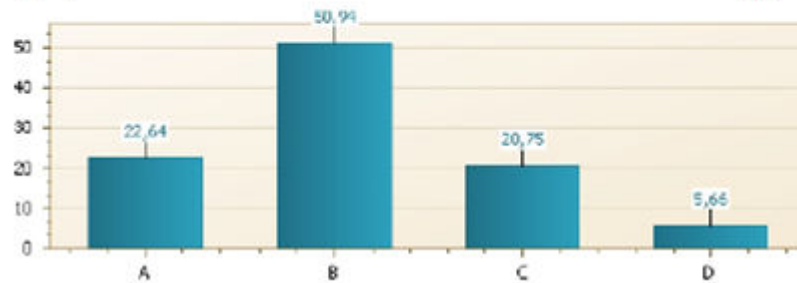
21) Quantos pontos você dá para a agilidade do atendimento, informações, orientações e retornos solicitados ao corpo técnico-administrativo (recepção, secretaria, biblioteca) da FAT?

Cód.	Descrição	%
A	1	14,55
B	2	30,91
C	3	43,64
D	4	10,91



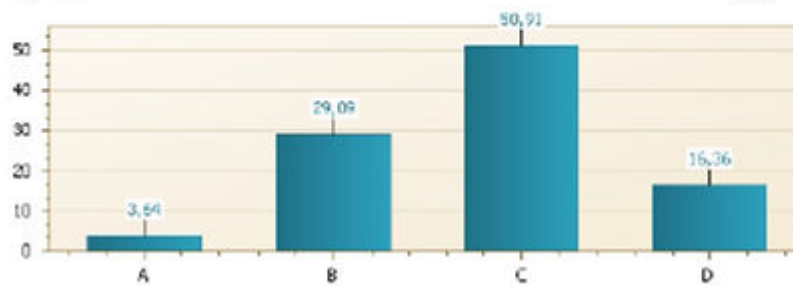
22) Quantos pontos você dá para o acervo bibliográfico da FAT?

Cód.	Descrição	%
A	1	22,64
B	2	50,94
C	3	20,75
D	4	5,66



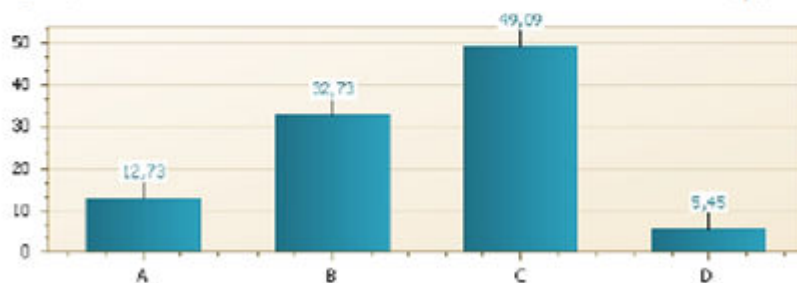
23) Quantos pontos você dá para o comprometimento da FAT com os valores cristãos, sociais, éticos e culturais?

Cód.	Descrição	%
A	1	3,64
B	2	29,09
C	3	50,91
D	4	16,36



24) Quantos pontos você dá para o sistema acadêmico da FAT?

Cód.	Descrição	%
A	1	12,73
B	2	32,73
C	3	49,09
D	4	5,45

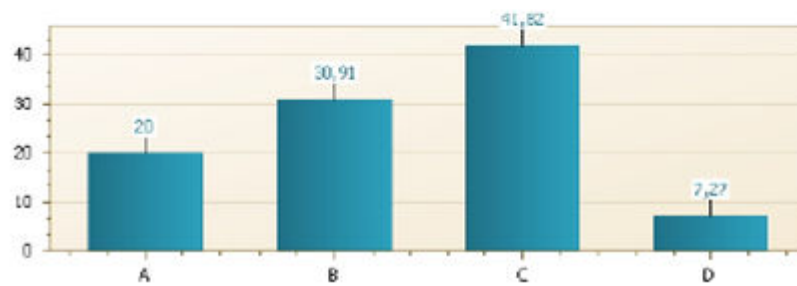


25) Quantos pontos você dá para o retorno e solução dos problemas pelo suporte do sistema acadêmico da FAT?

Cód.	Descrição	%
A	1	20,00
B	2	30,91
C	3	41,82
D	4	7,27

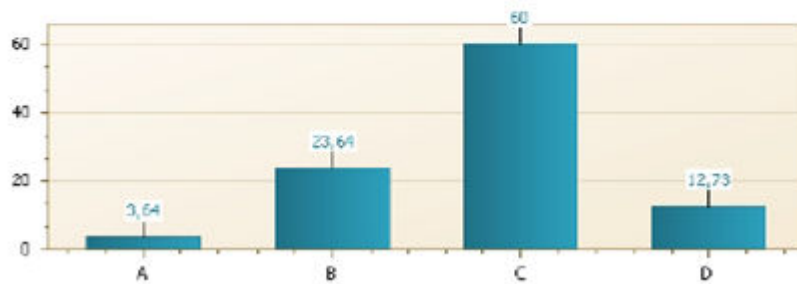
Página 10 de 14

31/03/2015 19:19

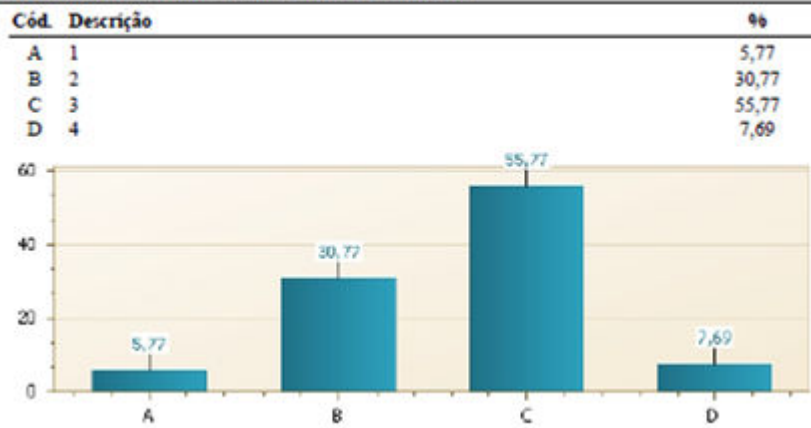


26) Quantos pontos você dá com relação a sua satisfação com o seu Curso?

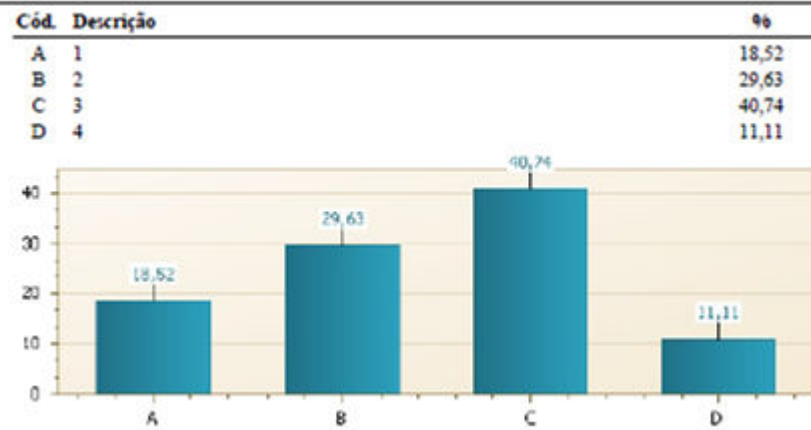
Cód.	Descrição	%
A	1	3,64
B	2	23,64
C	3	60,00
D	4	12,73



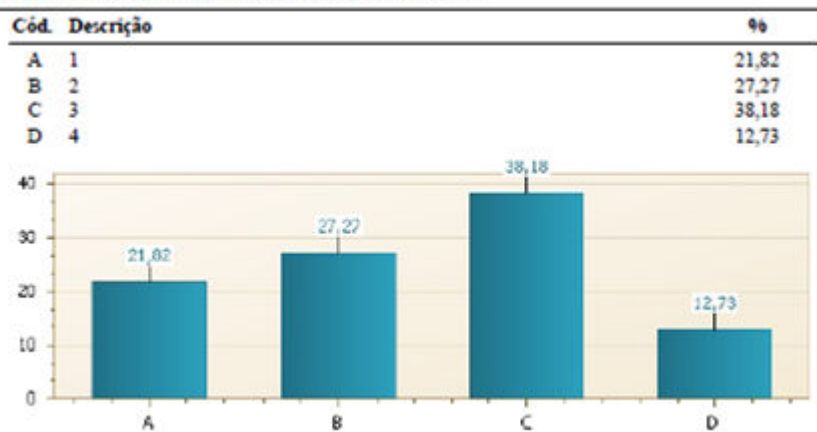
27) Quantos pontos você dá com relação a sua satisfação com a FAT?



28) Quantos pontos você dá para a atuação da direção/vice direção da FAT?



29) Quantos pontos você dá para a limpeza das dependências da FAT?

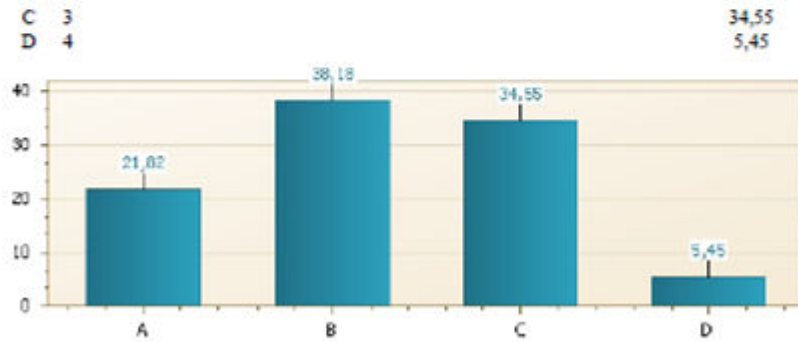


30) Quantos pontos você dá para a estrutura física (salas de aula, biblioteca, laboratórios) da FAT?

Cód.	Descrição	%
A	1	21,82
B	2	38,18

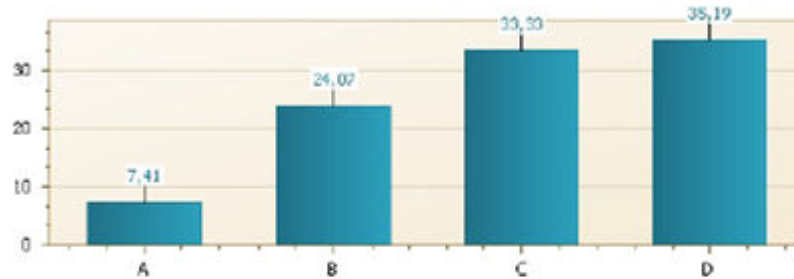
Página 12 de 14

31/03/2015 19:19



31) Quantos pontos você dá para as ações (Semana Acadêmica, Festa Junina, Espaço Gestão Tapejara) que a FAT vem desenvolvendo junto à comunidade?

Cód.	Descrição	%
A	1	7,41
B	2	24,07
C	3	33,33
D	4	35,19

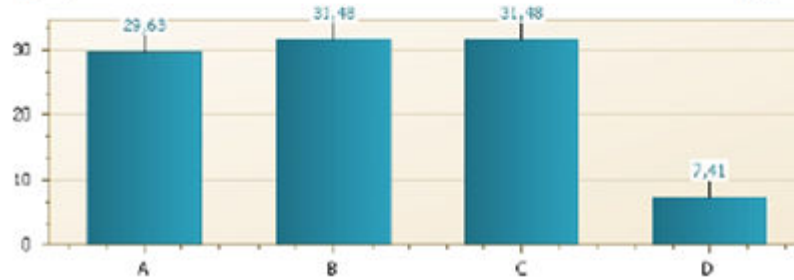


Sugestões e comentários:

1 FALTA MAIS DIVULGAÇÃO

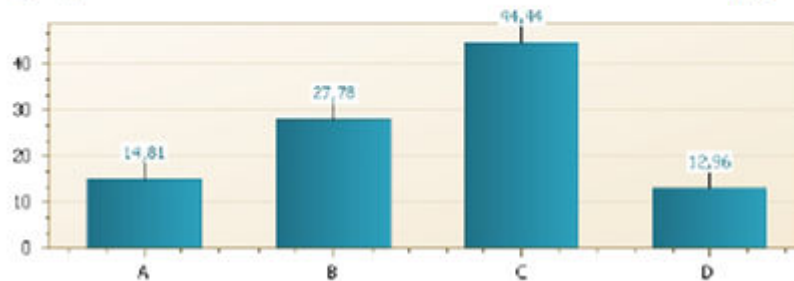
32) Quantos pontos você dá para a cantina da FAT?

Cód.	Descrição	%
A	1	29,63
B	2	31,48
C	3	31,48
D	4	7,41



33) Quantos pontos você dá para o serviço de xerox da FAT?

Cód.	Descrição	%
A	1	14,81
B	2	27,78
C	3	44,44
D	4	12,96

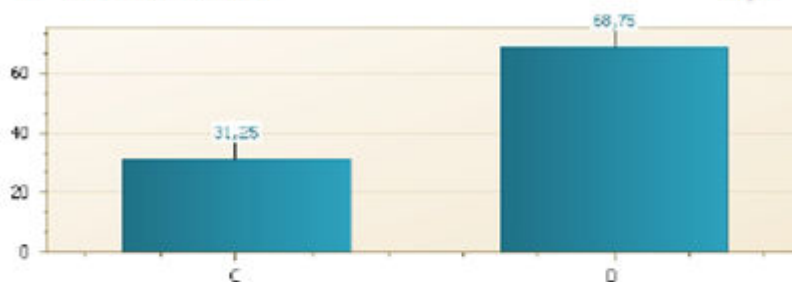


### 3.2 Resultados da Avaliação pelos Docentes

Referem-se às respostas do questionário elaborado para o corpo docente, que consta no projeto de autoavaliação institucional. Salienta-se que um total de 16 professores, no universo de 19 docentes que compõe o quadro da IES no semestre 2013-2, responderam ao questionário. Portanto 84 % deles participaram deste processo avaliativo. Os resultados estão apresentados em forma de gráficos e/ou tabelas, seguidos da análise dos dados. As sugestões de melhorias serão apresentadas no capítulo 4 organizadas por dimensão.

1) A FAT – Faculdade Anglicana de Tapejara tem uma missão. Sobre a missão da FAT você pode dizer que:

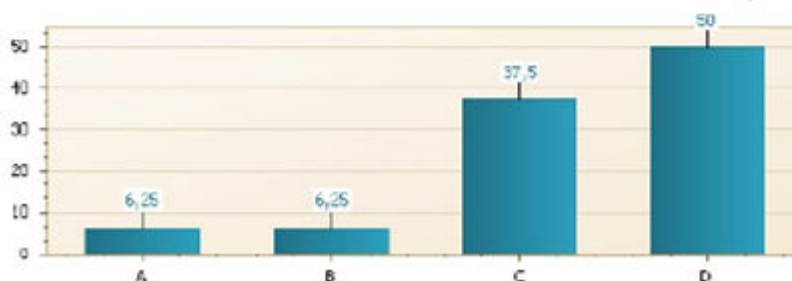
Cód.	Descrição	%
C	Já leu ou ouviu a missão da FAT em algum momento, mas não lembra.	31,25
D	Conhece a missão da FAT.	68,75



Sugestões e comentários:

2) Quantos pontos você dá para a divulgação da FAT através dos meios de comunicação (site, rádios, jornais, televisão, redes sociais)?

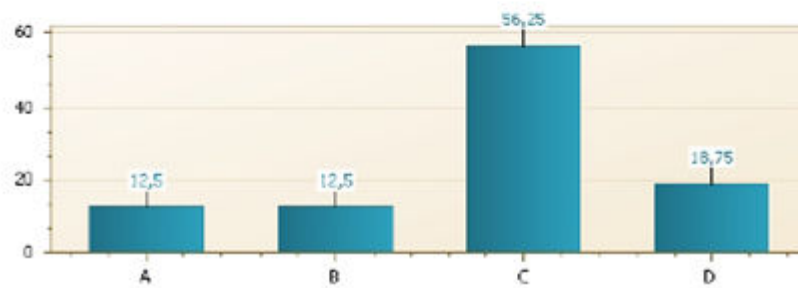
Cód.	Descrição	%
A	1	6,25
B	2	6,25
C	3	37,50
D	4	50,00





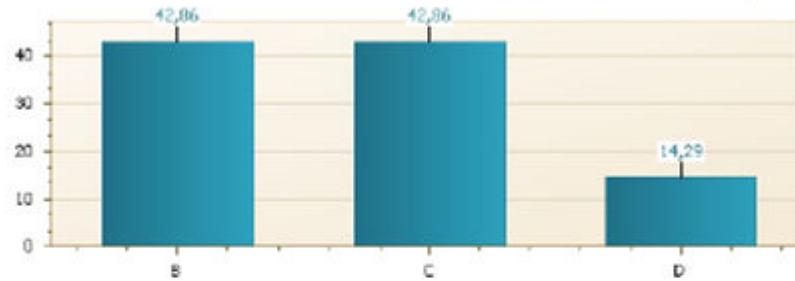
3) Quantos pontos você dá para a segurança da FAT?

Cód.	Descrição	%
A	1	12,50
B	2	12,50
C	3	56,25
D	4	18,75



4) Quantos pontos você dá para o trabalho desenvolvido pelo NAP (Núcleo de Apoio Psicopedagógico)?

Cód.	Descrição	%
B	2	42,86
C	3	42,86
D	4	14,29

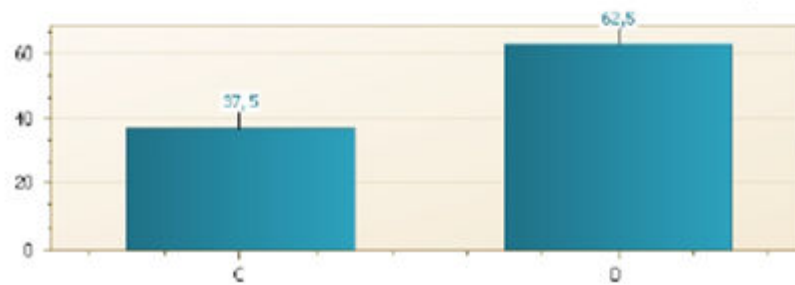


Sugestões e comentários:

1 Não se aplica

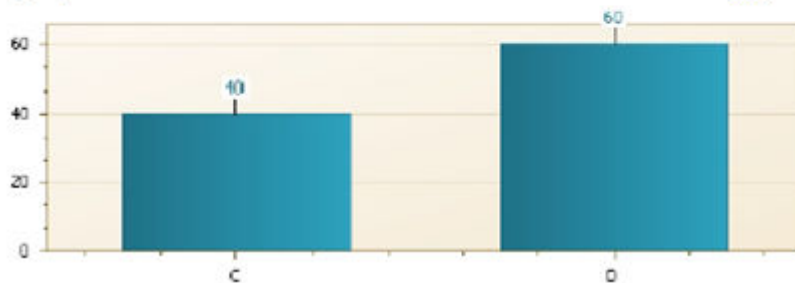
5) Quantos pontos você dá para a oferta de bolsa de estudos a alunos carentes, PROUNI, FIES e financiamento de estudos pela FAT?

Cód.	Descrição	%
C	3	37,50
D	4	62,50



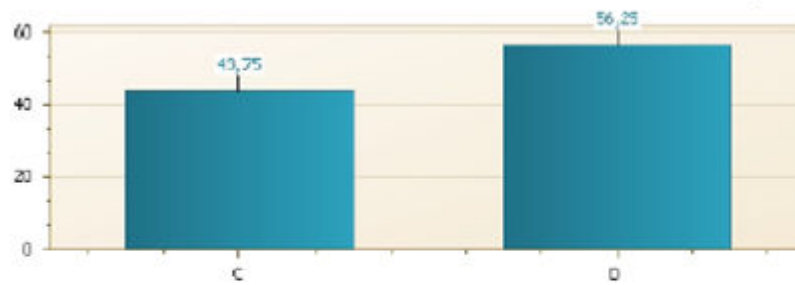
6) Quantos pontos você dá para o atendimento da coordenação do seu curso?

Cód.	Descrição	%
C	3	40,00
D	4	60,00



7) Quantos pontos você dá para as informações e orientações que você recebe da coordenação do seu curso?

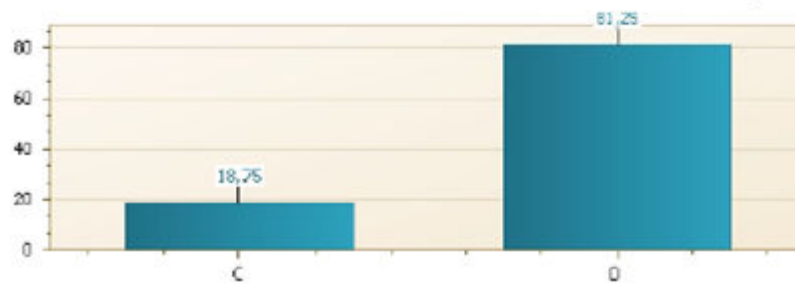
Cód.	Descrição	%
C	3	43,75
D	4	56,25



Sugestões e comentários:

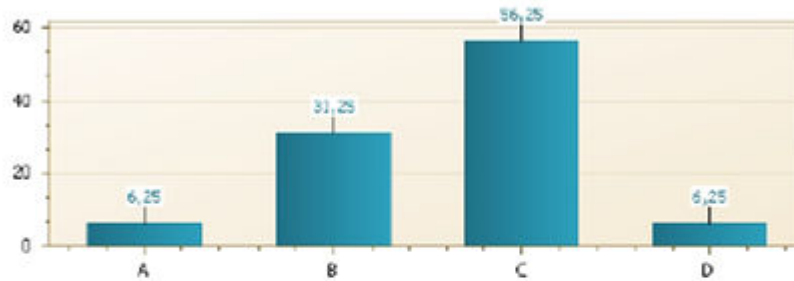
8) Quantos pontos você dá para a agilidade do atendimento, informações, orientações e retornos solicitados ao coordenador do seu curso?

Cód.	Descrição	%
C	3	18,75
D	4	81,25



9) Quantos pontos você dá para os recursos didático-pedagógicos (quadros, equipamentos de som e imagem) disponibilizados pela FAT?

Cód.	Descrição	%
A	1	6,25
B	2	31,25
C	3	56,25
D	4	6,25

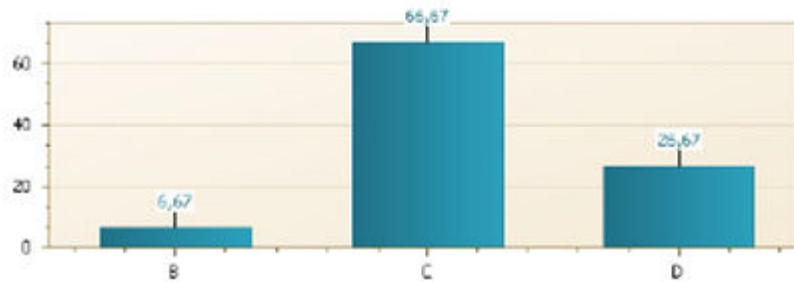


**Sugestões e comentários:**

- 1 Com os novos recursos informados, quem sabe melhora, mas ainda estamos no momento com defasagem na estrutura e material, sem internet... etc

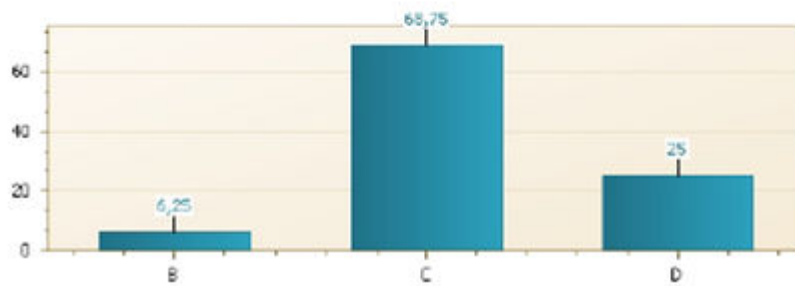
10) Quantos pontos você dá para o atendimento da recepção da FAT?

Cód.	Descrição	%
B	2	6,67
C	3	66,67
D	4	26,67



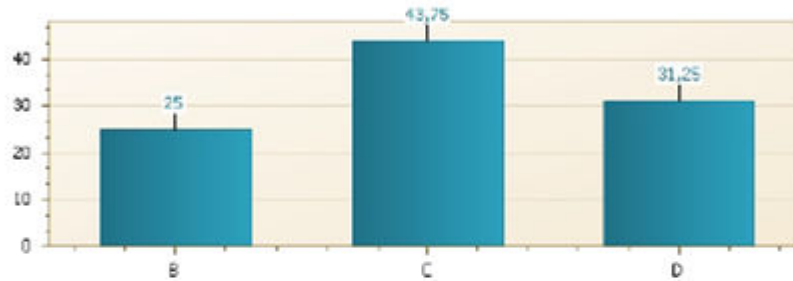
11) Quantos pontos você dá para o atendimento da secretaria da FAT?

Cód.	Descrição	%
B	2	6,25
C	3	68,75
D	4	25,00



12) A FAT – Faculdade Anglicana de Tapejara tem um PDI – Plano de Desenvolvimento Institucional. O PDI – consiste num documento em que se definem a missão da instituição de ensino superior e as estratégias para atingir suas metas e objetivos. Sobre o PDI da FAT você pode dizer que:

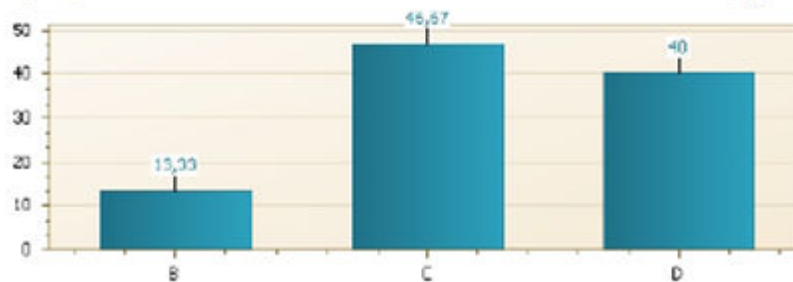
Cód.	Descrição	%
B	Sabe que a FAT tem PDI, mas não sabe qual o conteúdo do documento.	25,00
C	Já leu ou ouviu falar sobre o PDI da FAT em algum momento, mas não lembra.	43,75
D	Conhece o PDI da FAT.	31,25



Sugestões e comentários:

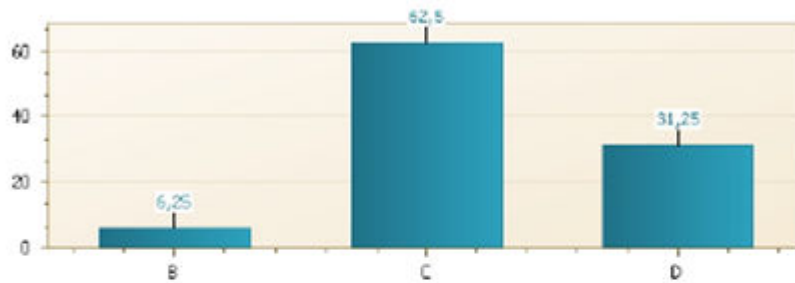
13) Quantos pontos você dá para o atendimento da biblioteca da FAT?

Cód.	Descrição	%
B	2	13,33
C	3	46,67
D	4	40,00



14) Quantos pontos você dá para as informações e orientações que você recebe do corpo técnico-administrativo (recepção, secretaria, biblioteca) da FAT?

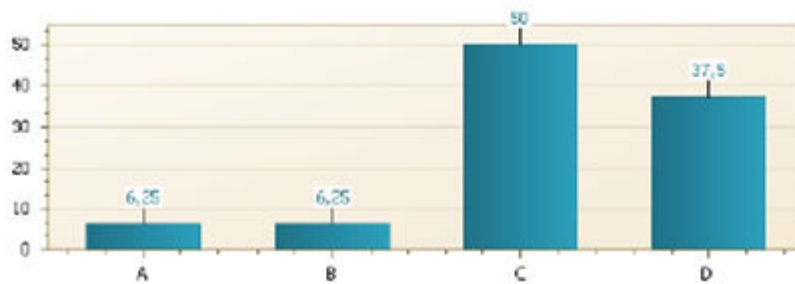
Cód.	Descrição	%
B	2	6,25
C	3	62,50
D	4	31,25



Sugestões e comentários:

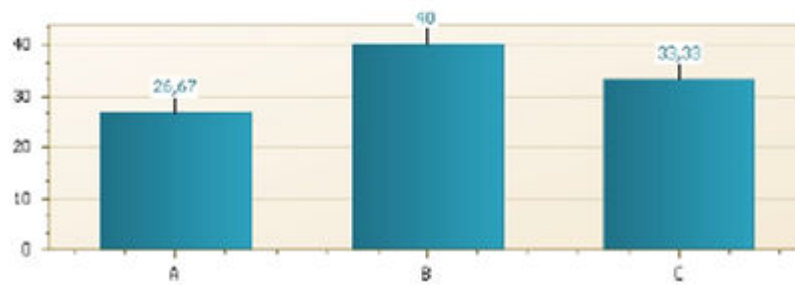
15) Quantos pontos você dá para a agilidade do atendimento, informações, orientações e retornos solicitados ao corpo técnico-administrativo (recepção, secretaria, biblioteca) da FAT?

Cód.	Descrição	%
A	1	6,25
B	2	6,25
C	3	50,00
D	4	37,50



16) Quantos pontos você dá para o acervo bibliográfico da FAT?

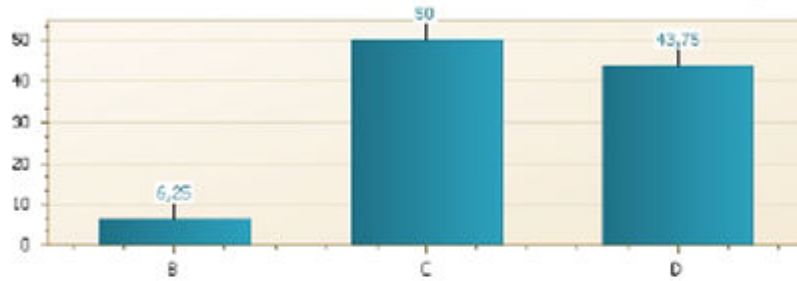
Cód.	Descrição	%
A	1	26,67
B	2	40,00
C	3	33,33





17) Quantos pontos você dá para o sistema acadêmico da FAT?

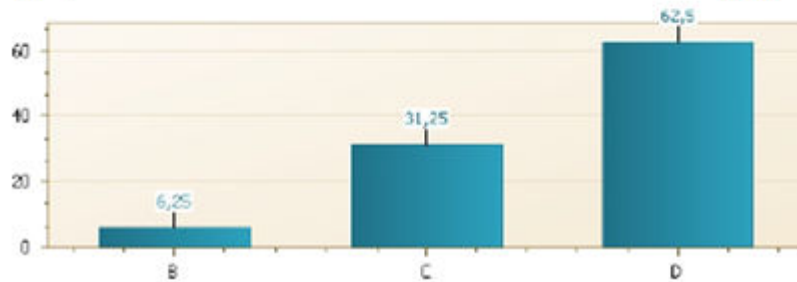
Cód.	Descrição	%
B	2	6,25
C	3	50,00
D	4	43,75



Sugestões e comentários:

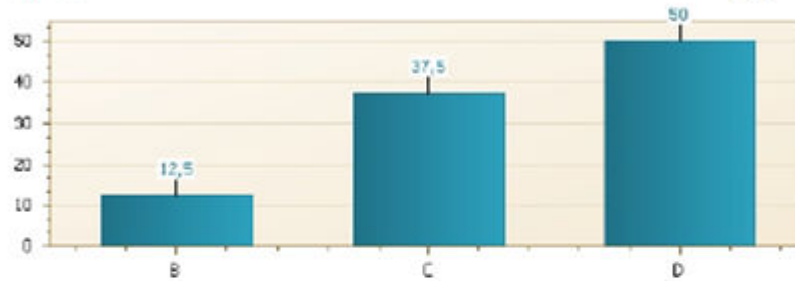
18) Quantos pontos você dá para o retorno e solução dos problemas pelo suporte do sistema acadêmico da FAT?

Cód.	Descrição	%
B	2	6,25
C	3	31,25
D	4	62,50



19) Quantos pontos você dá para o comprometimento da FAT com os valores cristãos, sociais, éticos e culturais?

Cód.	Descrição	%
B	2	12,50
C	3	37,50
D	4	50,00



Sugestões e comentários:

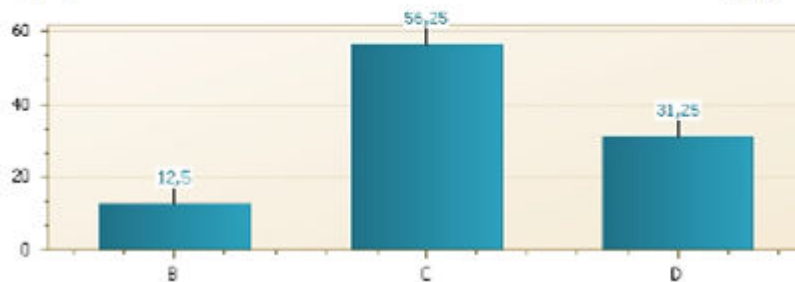
20) Quantos pontos você dá para a atuação da direção/vice direção da FAT?

Cód.	Descrição	%
C	3	60,00
D	4	40,00



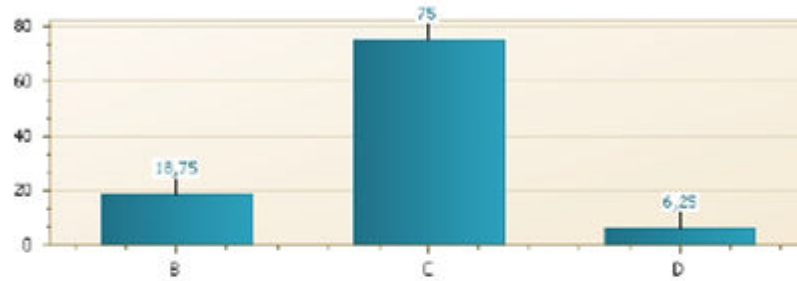
21) Quantos pontos você dá para a limpeza das dependências da FAT?

Cód.	Descrição	%
B	2	12,50
C	3	56,25
D	4	31,25



22) Quantos pontos você dá para a estrutura física (salas de aula, biblioteca, laboratórios) da FAT?

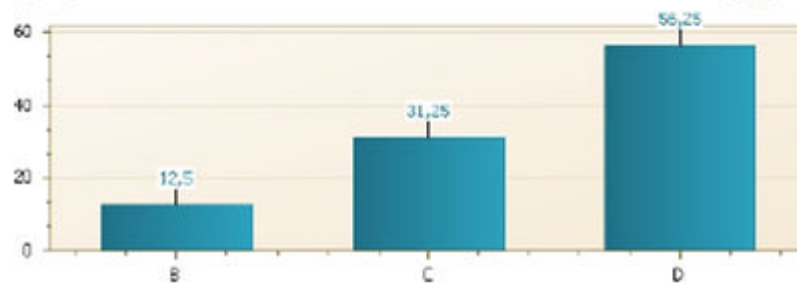
Cód.	Descrição	%
B	2	18,75
C	3	75,00
D	4	6,25



Sugestões e comentários:

23) Quantos pontos você dá para as ações (Semana Acadêmica, Festa Junina, Espaço Gestão Tapejara) que a FAT vem desenvolvendo junto à comunidade?

Cód.	Descrição	%
B	2	12,50
C	3	31,25
D	4	56,25

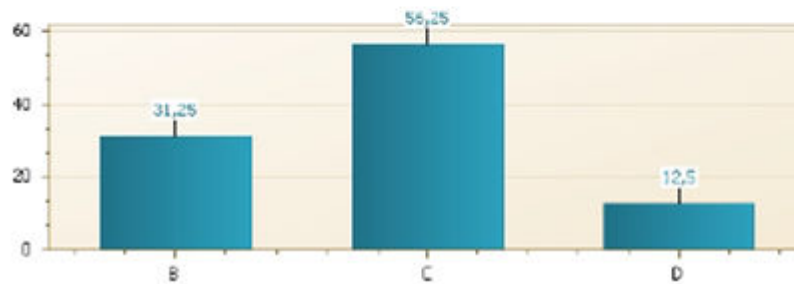


24) Quantos pontos você dá para a cantina da FAT?

Cód.	Descrição	%
B	2	31,25
C	3	56,25
D	4	12,50

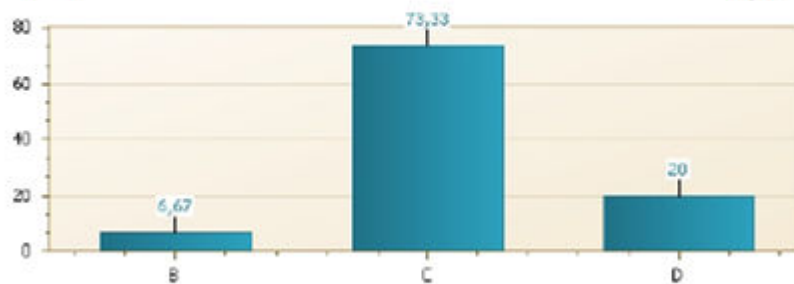
Página 9 de 10

31/03/2015 19:22



25) Quantos pontos você dá para o serviço de xerox da FAT?

Cód.	Descrição	%
B	2	6,67
C	3	73,33
D	4	20,00



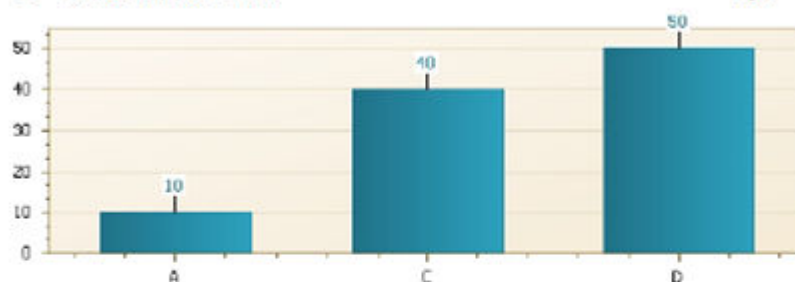
Sugestões e comentários:

### 3.3 Resultados da Avaliação pelo Corpo Técnico-administrativo

Referem-se às respostas do questionário elaborado para o corpo técnico-administrativo, que consta no projeto de autoavaliação institucional. Salienta-se que um total de 08 colaboradores, no universo de 10 técnico-administrativos que fazem parte do quadro funcional da IES, responderam ao questionário. Portanto, aproximadamente 80% participaram deste processo avaliativo. Os resultados estão apresentados em forma de gráficos e/ou tabelas, seguidos da análise dos dados. As sugestões de melhorias serão apresentadas no capítulo 04 organizadas por dimensão.

1) A FAT – Faculdade Anglicana de Tapejara tem uma missão. Sobre a missão da FAT você pode dizer que:

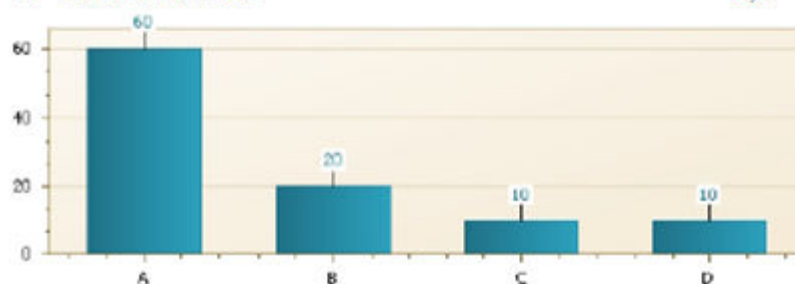
Cód.	Descrição	%
A	Não sabia que a FAT tem missão.	10,00
C	Já leu ou ouviu a missão da FAT em algum momento, mas não lembra.	40,00
D	Conhece a missão da FAT.	50,00



Sugestões e comentários:

2) A FAT – Faculdade Anglicana de Tapejara tem um PDI – Plano de Desenvolvimento Institucional. O PDI – consiste num documento em que se definem a missão da instituição de ensino superior e as estratégias para atingir suas metas e objetivos. Sobre o PDI da FAT você pode dizer que:

Cód.	Descrição	%
A	Não sabia que a FAT tem um PDI.	60,00
B	Sabe que a FAT tem PDI, mas não sabe qual o conteúdo do documento.	20,00
C	Já leu ou ouviu falar sobre o PDI da FAT em algum momento, mas não lembra.	10,00
D	Conhece o PDI da FAT.	10,00

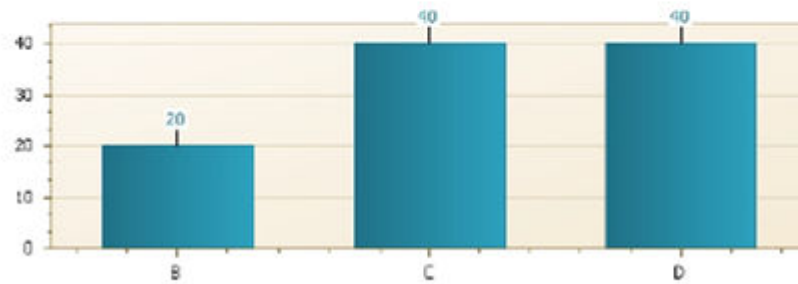


3) Quantos pontos você dá para o comprometimento da FAT com os valores cristãos, sociais, éticos e culturais?

Cód.	Descrição	%
B	2	20,00
C	3	40,00
D	4	40,00

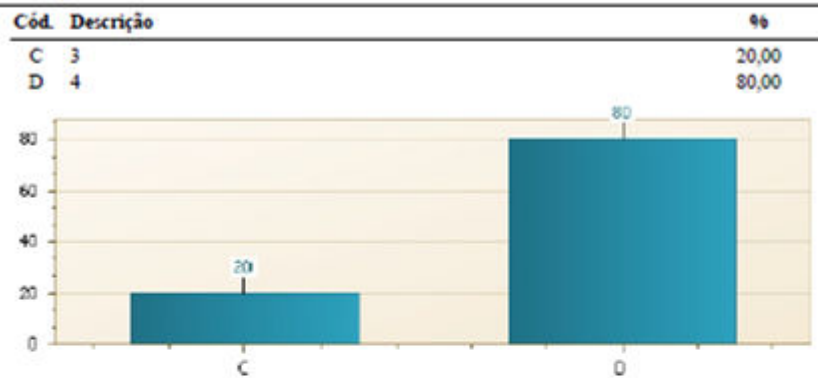
Página 1 de 4

31/03/2015 19:21



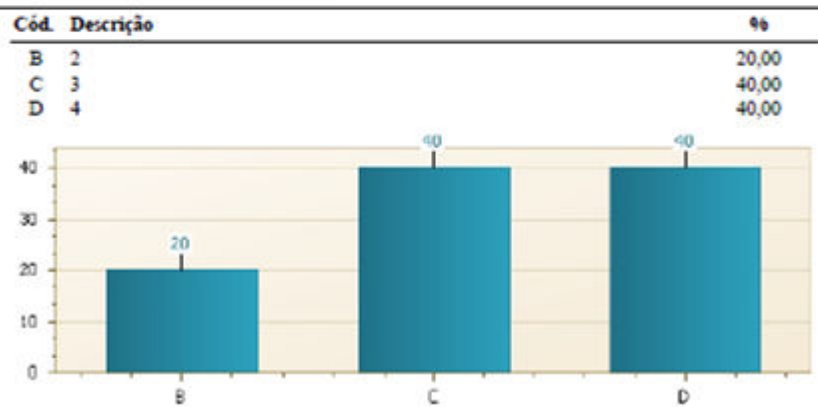
Sugestões e comentários:

4) Quantos pontos você dá para as ações (Semana Acadêmica, Festa Junina, Espaço Gestão Tapejara) que a FAT vem desenvolvendo junto à comunidade?



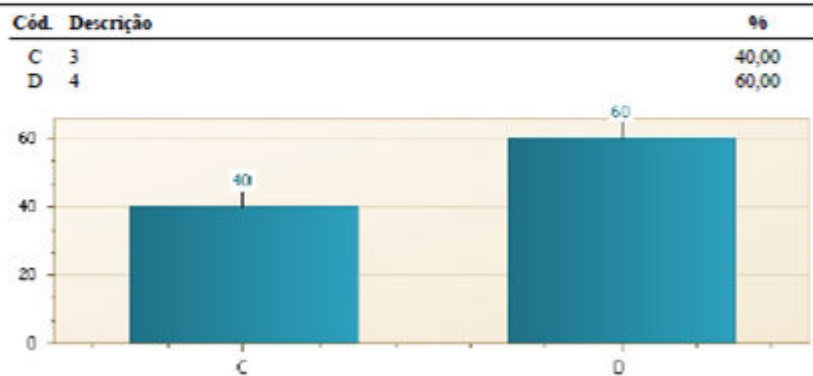
Sugestões e comentários:

5) Quantos pontos você dá para a cantina da FAT?



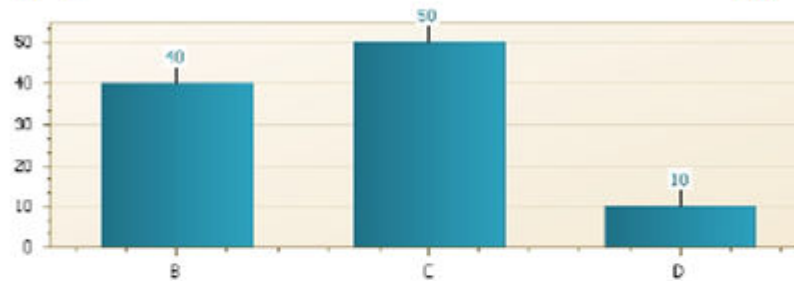
6) Quantos pontos você dá para a divulgação da FAT através dos meios de comunicação (site, rádios, jornais, televisão, redes sociais)?

Página 2 de 4 31/03/2015 19:21



7) Quantos pontos você dá para a segurança da FAT?

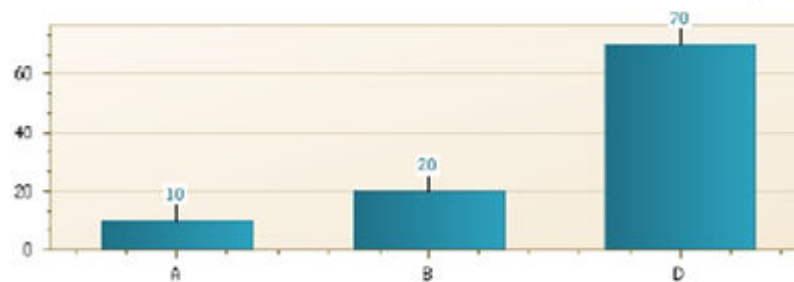
Cód.	Descrição	%
B	2	40,00
C	3	50,00
D	4	10,00



Sugestões e comentários:

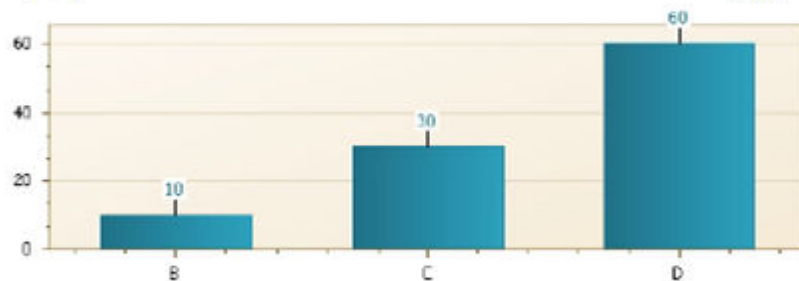
8) Quantos pontos você dá para as oportunidades que a FAT oferece de desenvolvimento profissional do corpo técnico administrativo (capacitações, treinamentos, cursos)?

Cód.	Descrição	%
A	1	10,00
B	2	20,00
D	4	70,00



9) Quantos pontos você dá para sua satisfação em trabalhar na FAT?

Cód.	Descrição	%
B	2	10,00
C	3	30,00
D	4	60,00



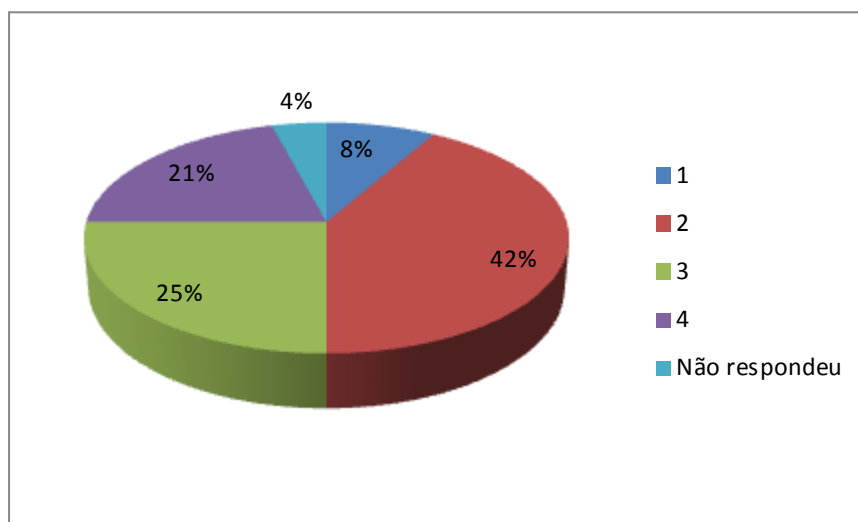
Sugestões e comentários:



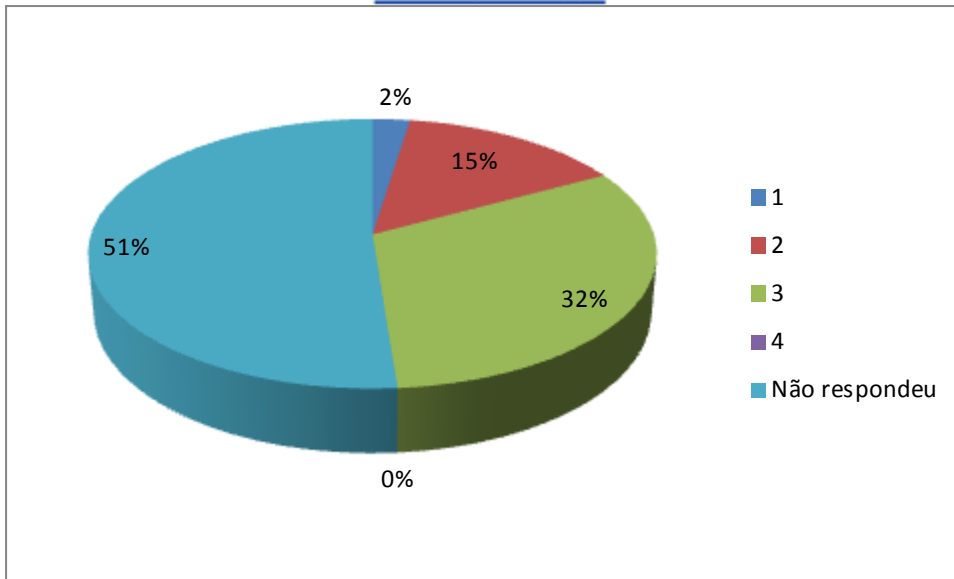
### 3.4 Resultados da Avaliação pela Sociedade Civil

Referem-se às respostas do questionário aplicado para representantes da sociedade civil, que consta no projeto de autoavaliação institucional. O questionário foi respondido por 24 representantes deste segmento com objetivo de avaliar, principalmente, a dimensão Comunicação com a Sociedade, sugerida pelo SINAES. Os resultados estão apresentados em forma de gráficos e/ou tabelas, seguidos da análise dos dados. As sugestões de melhorias serão apresentadas no capítulo 04 organizadas por dimensão.

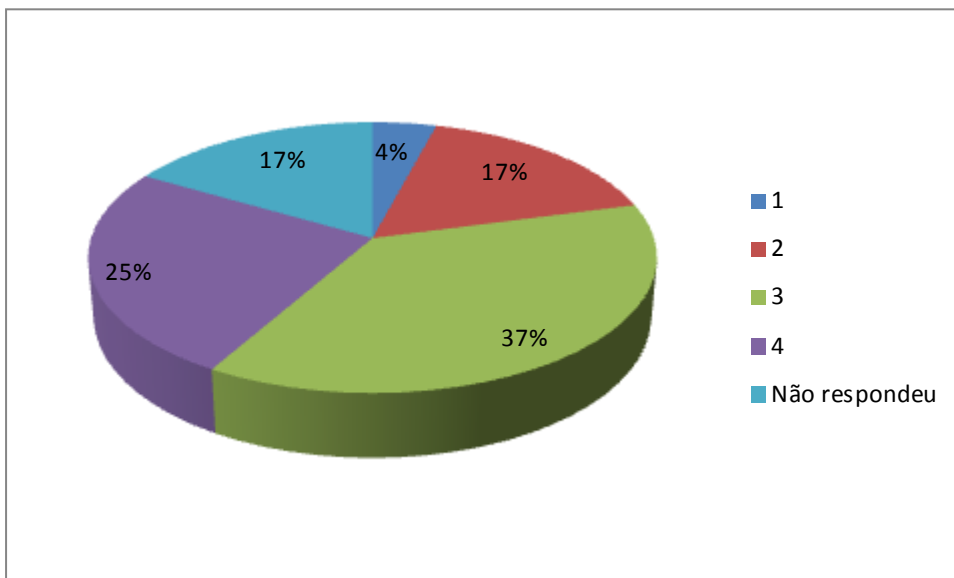
*1 Quantos pontos você dá para o comprometimento da FAT com os valores cristãos, sociais, éticos e culturais?*



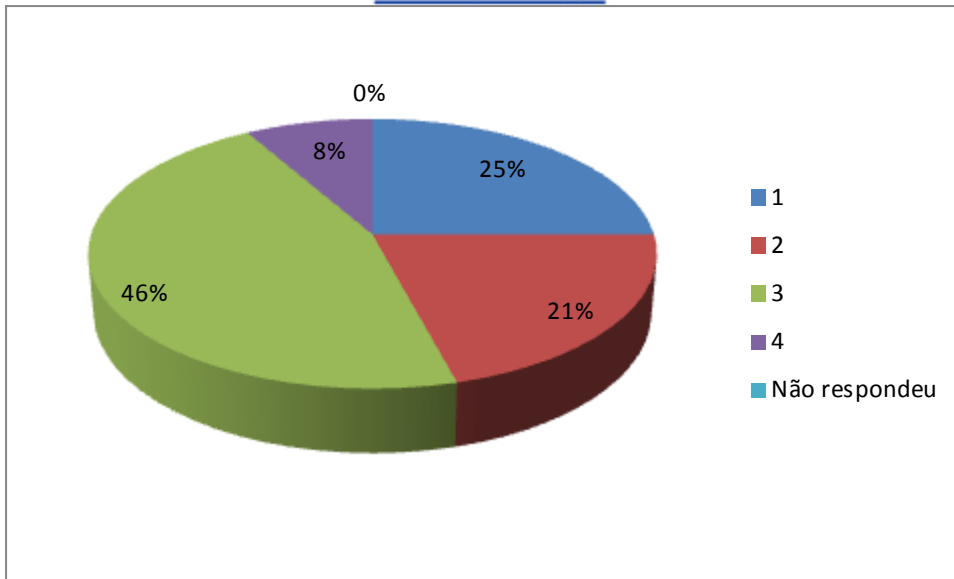
*2 Quantos pontos você dá para a atuação da direção/vice direção da FAT?*



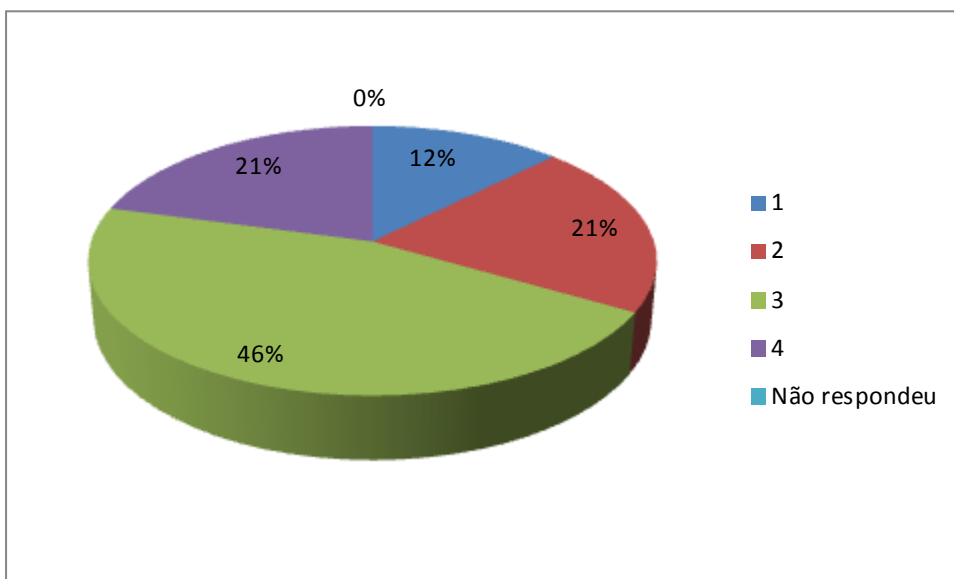
3 Quantos pontos você dá para as ações (Semana Acadêmica, Festa Junina, Espaço Gestão Tapejara) que a FAT vem desenvolvendo junto à comunidade?



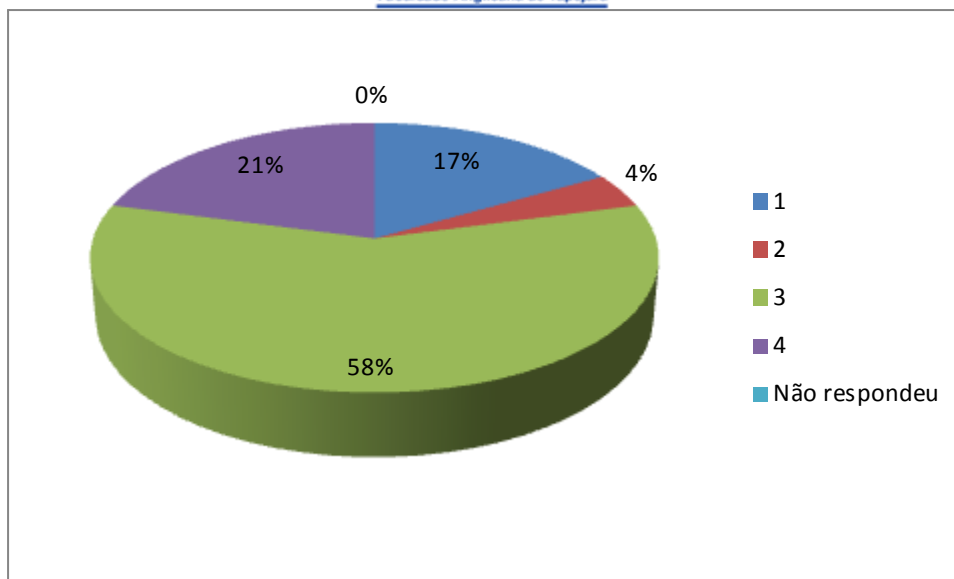
4 Quantos pontos você dá para a divulgação da FAT através dos meios de comunicação (site, rádios, jornais, televisão, redes sociais)?



5 Quantos pontos você dá para a relevância socioeconômica da FAT no município?



6 Quantos pontos você dá para a contribuição socioeconômica da FAT no município?



### **Análise dos Dados:**

A avaliação realizada pelos representantes da Sociedade Civil em relação à FAE foi de maneira geral positiva, sendo que foram atribuídos o conceito Bom em maioria significativa. Merece atenção especial a questão relacionadas à relevância e a contribuição socioeconômica da FAT no município que mostraram conceito Bom em sua maioria, com 46%, comprovando a importância da Instituição como formadora de profissionais a nível regional.

## **4. SUGESTÕES PARA MELHORIAS**

### **4.1 Dimensão 1 – A Missão e o PDI**

- Dar continuidade à divulgação do Plano de Desenvolvimento Institucional junto aos professores, coordenadores, colegiados e à congregação;
- Divulgar o Plano de Desenvolvimento Institucional para os discentes;

- Dar continuidade à divulgação da Missão e dos Objetivos da IES, promovendo o comprometimento dos docentes e funcionários técnico-administrativos com os propósitos institucionais.

#### **4.2 Dimensão 2 – Política para o Ensino, Pesquisa, Pós-Graduação e Extensão**

- Estimular os docentes da Instituição a compartilhar as melhores práticas pedagógicas;
- Incentivar a realização de trabalhos e projetos interdisciplinares;
- Aperfeiçoar o Simulado Enade FAT, aplicado neste semestre com avaliação positiva por parte da comunidade acadêmica, que tem como objetivo melhor preparar os discentes em relação aos conteúdos e ao formato das provas do ENADE;
- Dar continuidade ao programas de pós-graduação.

#### **4.3 Dimensão 3 – Responsabilidade Social**

- Dar continuidade aos programas que favorecem a inclusão de alunos desfavorecidos economicamente, através da concessão de bolsas de estudo com descontos concedidos pela própria mantenedora e parcerias com o governo federal para o PROUNI e FIES e bolsas próprias da instituição;
- Aumentar a divulgação e o esclarecimento sobre os programas de incentivo ao estudo junto à comunidade acadêmica, contando com o apoio das coordenações e do setor financeiro.

#### **4.4 Dimensão 4 – Comunicação com a Sociedade**

- Ampliar a atuação da Assessoria de Imprensa, estreitando ainda mais o relacionamento da Instituição com os meios de comunicação locais;
- Ampliar a presença da IES na Internet, estendendo a sua atuação às redes sociais, aumentando a interatividade por meio do site da FAT, e

também através da exploração de recursos oferecidos pelas redes sociais;

- Dar continuidade em ações de grande repercussão junto à comunidade, como a Semana Acadêmica e, também ampliar a atuação dos Núcleos de Práticas Profissionais buscando a interdisciplinaridade entre os cursos da IES.

#### **4.5 Dimensão 5 – Políticas de Pessoal**

- Melhorar a divulgação e discussão sobre os Planos de Carreira Docente e Técnico-Administrativo, e no caso de necessidade comprovada, reformular esses planos de forma que regulem o provimento dos cargos, estabelecendo direitos e vantagens e definindo os respectivos deveres e responsabilidades.
- Dar continuidade ao programa de formações e palestras realizadas na IES, incentivando a Capacitação Docente e Técnico-Administrativa através da realização de treinamentos específicos para melhorar a qualificação profissional dos colaboradores e conseqüentemente a qualidade da Instituição.

#### **4.6 Dimensão 6 – Organização e Gestão da Instituição**

- Dar continuidade à realização frequente de reuniões de planejamento com Professores, Coordenadores, Órgãos Colegiados e membros dos Núcleos Docentes Estruturantes;
- Ampliar a representatividade da comunidade acadêmica nas reuniões de planejamento e revisão do Plano de Desenvolvimento Institucional.

#### **4.7 Dimensão 7 – Infraestrutura Física**

- Aquisição de um número maior de equipamentos para projeção multimídia com o objetivo de aumentar a qualidade das aulas ministradas, permitindo maior interação audiovisual. Utilização de funcionalidade existente no

Sistema Acadêmico para a realização de reservas desses equipamentos pelos docentes, o que vai tornar o processo mais organizado e dinâmico;

- Melhoria na infraestrutura de rede e velocidade de acesso a internet, o que irá gerar maior confiança na utilização de recursos interativos durante as aulas. Também implementar um controle e monitoramento dos acessos realizados por cada usuário da rede;
- O acervo da biblioteca pode ser ampliado e atualizado, aumentando a disponibilidade de bibliografias obrigatórias e recomendadas de cada curso. Também deve ser avaliada a possibilidade de expansão e reestruturação do ambiente físico.

#### **4.8 Dimensão 8 – Planejamento e Avaliação**

- A Avaliação Institucional pode evoluir no sentido de permitir que cada docente seja avaliado, individualmente e por disciplina, pelos seus alunos;
- Melhorar a forma de divulgação dos resultados da Avaliação Institucional e das ações tomadas a partir das sugestões de melhoria;
- A CPA deverá dedicar maior tempo ao processo de sensibilização dos membros da comunidade acadêmica no período que antecede a realização da Avaliação Institucional;
- Realizar reuniões com os docentes e representantes discentes para apresentar os resultados das avaliações;
- É importante considerar que o processo de autoavaliação institucional deve seguir uma melhoria contínua, e ainda existem ajustes necessários, que devem ser realizados para que o processo ocorra de forma mais organizada e tenha cada vez mais adesão por parte da comunidade acadêmica.

#### **4.9 Dimensão 9 – Políticas de Atendimento ao Estudante**

- Melhorar a organização e a comunicação interna na Secretaria Acadêmica, avaliando a possível necessidade de redefinição de processos e aumento do quadro de funcionários do setor. Trabalhar a

melhoria específica relacionada ao uso efetivo e correto do Sistema Acadêmico, que pode ocorrer através de retreinamento e/ou supervisão;

- Definir ações para aumentar e melhorar o uso do Sistema Acadêmico, tanto docente como discente, entre elas:
  - realizar novos treinamentos para os usuários, para que passem a utilizar as funcionalidades do sistema de forma mais correta e eficaz;
  - utilizar de forma efetiva a funcionalidade Upload e Materiais para disponibilizar materiais de apoio para os discentes;
- Dar continuidade à divulgação dos serviços oferecidos pelo NAP (Núcleo de Apoio Psicopedagógico) da instituição, bem como da sua importância e disponibilidade, esclarecendo sua função de atendimento educacional especializado aos alunos com deficiência e dificuldade de aprendizagem, que também se estende para toda a comunidade acadêmica através de atendimentos psicológicos;

#### **4.10 Dimensão 10 – Sustentabilidade Financeira**

- Continuar primando pela clareza e transparência e dar continuidade à divulgação de resultados para a comunidade acadêmica.

### **5 . CONSIDERAÇÕES FINAIS**

O processo de Autoavaliação Institucional, realizado pela CPA, permite ter conhecimento de como a comunidade acadêmica avalia a instituição, o que é de fundamental importância, pois gera subsídios a fim de guiar as próximas estratégias, manter e melhorar os pontos fortes e buscar o aperfeiçoamento em questões que necessitam de maiores cuidados.

Os índices de satisfação, em média, foram positivos, pois a maior parte das avaliações indicou o conceito Bom ou Muito Bom, e com percentuais superiores em comparação com a última avaliação, referente ao ano de 2012.





Esse resultado positivo vem confirmar a evidente melhoria da FAT, que vem em uma constante evolução nos últimos semestres, com mudanças pedagógicas e organizacionais, bem como relevantes investimentos em infraestrutura.

Com o objetivo de sempre garantir a qualidade, atendendo aos padrões de ensino aprendizagem e da IES como um todo, sabe-se que a equipe diretiva, ao tomar conhecimento desta avaliação se empenhará em realizar as melhorias sugeridas, contando com colaboração de toda a comunidade acadêmica, na busca da excelência na educação, bem como do cumprimento da missão e comprometimento com os valores da instituição.

A Comissão Própria de Avaliação divulgará no site da FAT, no sítio [www.faets.com.br/instituicao](http://www.faets.com.br/instituicao), os resultados desta avaliação, também uma versão resumida será fixada nos murais das salas de aula, sala dos professores e ambientes de uso coletivo na Instituição, com o intuito de tornar público para a comunidade acadêmica e sociedade civil todas as informações e sugestões resultantes do processo.

Tapejara, dezembro de 2013.

Prof. André Scuro

Coordenadora da CPA

FACULDADE ANGLICANA DE TAPEJARA